

Fiche Technique

Quatuor Leonis « Éclisse Totale »

mise à jour 14 février 2025



Cette fiche technique fait partie intégrante du contrat de cession. Bon pour accord

Fait à _____ le _____

tampon :

Signature :

Pour tout renseignement complémentaire, veuillez contacter :

Contact ensemble : quatuorleonis@gmail.com / 3 Square Watteau - 78330 Fontenay-le-Fleury
Christelle Diawara : Administration des tournées / +33 (0)6 84 6195 97 / bureau.leonis@gmail.com

Régie générale & lumière : Laurent Labarrère / +33 (0)6 84 49 84 62 / lolabarrere@gmail.com

1. Clauses Préliminaires :

L'ORGANISATEUR communiquera au PRODUCTEUR, dès réception de ce contrat :

- la fiche technique du lieu du spectacle,
- le plan de scène (grill + coupe) avec dimensions, perches et points d'accrochage (format PDF souhaité),
- les horaires proposés du déroulement de la journée, numéros de téléphone de la salle et plan d'accès, ainsi que les coordonnées des régisseurs du lieu de représentation.

Tout le matériel fourni par L'ORGANISATEUR sera conforme aux normes légales en vigueur à la date du spectacle.

Tous les éléments de cette fiche technique sont entièrement à la charge de l'organisateur. Cette liste est susceptible d'être modifiée après réception.

Nous vous ferons parvenir une mise à jour si c'était le cas.
Ce contrat technique fait partie intégrante du contrat.

Sauf autorisation écrite préalable des musiciens et de la production, aucun enregistrement, même partiel, aucune photographie ou vidéo ne pourront être réalisés lors du concert, dans la salle ou en loge.

2. Personnel de tournée :

- 4 musiciens
- 1 régisseur général - lumière

Prévoir le stationnement à proximité du lieu de représentation pour un VL de 5m3 / Hauteur 2 m durant la présence de l'équipe dans votre ville.

3. Personnel d'accueil :

Ce personnel, à la charge de l'ORGANISATEUR, devra être présent à l'arrivée du régisseur :

- 1 régisseur général autorisé à prendre toutes décisions.
- 1 régisseur lumière (pupitre)
- 1 technicien lumière (réglages lumières)
- 1 régisseur plateau (régie plateau)
- **1 régisseur son (installation , balances et exploitation)***

* Option Régisseur Son Balances / Exploitation :

Nous pouvons mettre à disposition un régisseur son pour la partie Balances / Exploitation si vous n'en avez pas.
Nous contacter pour un devis (Coût salarial + Déplacement).

4. Planning prévisionnel : Pré-montage demandée

- **J-1**
 - pré-montage du plan plateau, lumière et son par l'équipe d'accueil
 - arrivée de l'équipe technique en fin de journée (prévoir une nuit d'hôtel)
- **J**
 - 9h - installation lumière Cie et réglages lumières
 - 13h - repas
 - 14h - finitions réglages lumières - conduite lumière / test, réglages son et micros
 - 15h30 - arrivée des musiciens - balances son / raccords
 - 19h - Pause diner
 - 20h30 - « **Eclisse Totale** » durée 1h15 - démontage matériel Cie à la suite

5. Loges :

Loges aménagées, chauffées avec sanitaires, douche, une table et un fer à repasser

Avec des grandes serviettes éponges

- 1 grande Loge pour les 4 musiciens prête pour 14h
- 1 loge pour 1 personne prête dès 9h

6. Catering :

Catering sucré/ salé, composé entre autres de boisson froide (eau, jus de fruit) et chaudes (café, thé), de fruit de saison

Pour le spectacle : 12 petites bouteille d'eau pour le spectacle + 4 grandes serviettes éponges.

7. Repas :

Prévoir un repas **chaud** pour 1 personne à 13h et 5 personnes dont 1 végétarien à 19h.

8. Transport :

L'artiste voyage avec 2 véhicules, un emplacement parking gardé devra être prévu à proximité du lieu de concert.

9. Scène & salle :

La salle de spectacle fournie par L'ORGANISATEUR devra être en ordre de marche avant l'arrivée du régisseur.

La structure scénique, le système son et lumière devront être montés et câblés avant l'arrivée du groupe.

Durant le spectacle, la salle sera au noir total, seul le balisage des issues de secours sera en fonction.

Pendant les répétitions, la salle devra être vide de tout public.

Les musiciens disposeront d'un temps de réglages de minimum 120 minutes.

PAS D'ANNONCE AVANT LE SPECTACLE

10. Sécurité :

L'organisateur garantit d'assurer à tout moment la sécurité des musiciens, de leur équipe technique, équipement et biens personnels. Il est entendu que les musiciens conservent le contrôle exclusif de la sécurité sur scène pendant la durée de la représentation.

En cas de dommages ou pertes causées aux musiciens, leur entourage ou leurs équipements dus au non-respect des mesures de sécurité, l'organisateur sera tenu pour seul responsable. Enfin, l'organisateur s'engage financièrement à remplacer, réparer les pertes causées dans les conditions ci-dessus.

11. Plateau :**Fourni par la production**

4 chaises à roulettes

4 chaises avec marionnettes

Espace scénique (CF plan en fin de document)

Le spectacle se joue dans une boîte noire avec pendrillonnage à l'italienne.

Ouverture minimum au cadre : 12 mètres

Profondeur minimum : 8,50 mètres

Hauteur minimum des perches : 6 mètres

Sol noir (tapis de danse noir si il faut) – les musiciens évoluent avec des chaises à roulettes !

Coulisses dégagées pour des chaises avec marionnettes

Matériel plateau demandé

- Éclairage coulisse.
- 1 boule à facettes de 40 cm minimum avec son moteur
- **Adhésif de couleur et phosphorescent pour quelques points au sol**

12. Régie Son & Lumière :

La régie son et lumière, est située en salle de préférence. La régie doit être dans l'axe de la scène, à une distance inférieure à 30m de celle-ci.

Inter-Phonie :

Prévoir des postes d'interphonie répartis de manière suivante :

- 1 poste à la régie plateau
- 1 poste à la régie lumière (en salle)
- 1 poste pour un technicien de la salle (en cas de problèmes techniques)

13. Régie Son :**Matériel son demandé* :**

- 4 micros Omni DPA 4060 / 4061 noirs , équipés de clip rotatif lavalier et connecteurs adaptés à votre système émetteurs HF.
- 4 systèmes émetteurs pocket / récepteur HF de qualité (Sennheiser, Shure)
- 1set HF de SPARE : émetteur pocket / récepteur + micro Omni DPA 4060 / 4061 noir avec clip lavalier
- Merci de prévoir deux lots de piles pour votre système HF (un pour la répétition et un pour la représentation)

***Option Matériel Son :**

Nous pouvons fournir ce matériel si vous n'en disposez pas. *Nous contactez pour le devis.*

Diffusion Face :

- 1 système de diffusion professionnel avec caisson de basses adapté à la jauge
 - 1 égaliseur stéréo 31 bandes pour la façade.
 - 1 console professionnelle avec EQ paramétriques, minimum 2 aux pre et 3 envois effets.
 - 1 réverbération stéréo type Lexicon M300, TC M5000.
 - 1 multi-effet comprenant un programme de distorsion (ou une pédale de distorsion, ou à défaut un compresseur type Empirical Lab Distressor).
- (Les deux effets précédents peuvent être omis si la console possède des effets équivalents en interne)

Retours :

- 4 wedges 12' ou 15' identiques sur pied, sur 2 circuits d'égalisation indépendants

14. Régie Lumière :**Fourni par la production**

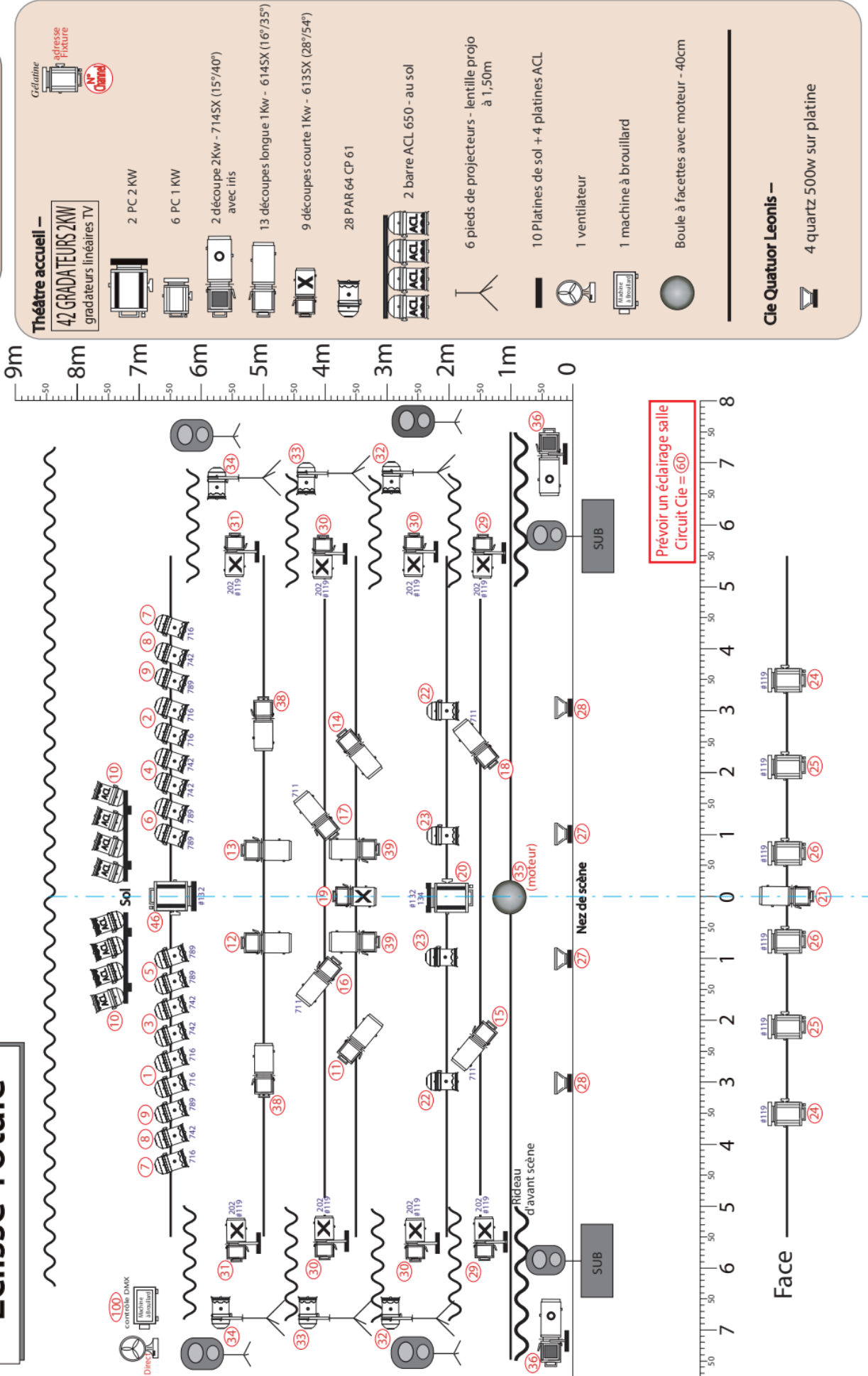
4 quartz 500w sur platine

Matériel lumière demandé (CF le plan + feuille de patch en fin de document)

- 1 jeu d'orgue à mémoires séquentielles : ETC Congo , EOS (pour séquentielle / chaser)
- 42 Gradateurs. (Vérifier les seuils des gradateurs avant notre arrivée.)
- 2 PC 2Kw
- 6 PC 1Kw
- 2 Découpes Longue 2Kw, 15°/40° avec iris
- 13 Découpes longue 1Kw, 16°/35°
- 9 Découpes courte 1Kw, 28°/54°
- 28 PAR 64 - CP61
- 1 série ACL avec platine pour le sol
- 1 boule à facette 40 cm avec son moteur
- 1 charge minimum 100w pour le circuit 35 (moteur boule à facettes)
- 1 éclairage public adapté à la salle , graduable depuis le jeu de lumière
- 6 pieds / hauteur lentilles des projecteurs à 1,50m
- 10 Platines de sol pour projecteur + 4 platines pour la série d'ACL
- 1 machine à brouillard MDG Atmosphere ATMe (brouillard léger et uniforme sur tout le plateau)
- 1 ventilateur pour le brouillard
- Gélatines : réf. Rosco : #119, #132 / Réf. Lee Filters : 711, 716, 742, 789, 202, 134
- Gaffeur alu , barnier de couleur.

Quatuor Leonis "Eclisse Totale"

Régie générale & lumière:
Lauferent labarrère
+33 (0) 6 84 49 84 62
lolabarrere@gmail.com



Feuille de patch **QUATUOR LEONIS « ECLISSE TOTALE »**

12 novembre 2022

CIRCUIT (channel)	GRADA(dimmer)	Nbre	PROJECTEUR(instrument)	FILTERS	POSITION	DMX
1		2	Par 64 CP61	L716	Contre	1(A)
2		2	Par 64 CP61	L716	Contre	1(A)
3		2	Par 64 CP61	L742	Contre	1(A)
4		2	Par 64 CP61	L742	Contre	1(A)
5		2	Par 64 CP61	L789	Contre	1(A)
6		2	Par 64 CP61	L789	Contre	1(A)
7		2	Par 64 CP61	L716	Contre	1(A)
8		2	Par 64 CP61	L742	Contre	1(A)
9		2	Par 64 CP61	L789	Contre	1(A)
10		1	ACL 250		Contre sol sur platine	1(A)
11		1	Découpe 1kw – (15°/40°)		Douche	1(A)
12		1	Découpe 1kw – (15°/40°)		Douche	1(A)
13		1	Découpe 1kw – (15°/40°)		Douche	1(A)
14		1	Découpe 1kw – (15°/40°)		Douche	1(A)
15		1	Découpe 1kw – (15°/40°)	L711	Douche	1(A)
16		1	Découpe 1kw – (15°/40°)	L711	Douche	1(A)
17		1	Découpe 1kw – (15°/40°)	L711	Douche	1(A)
18		1	Découpe 1kw – (15°/40°)	L711	Douche	1(A)
19		1	Découpe 1kw courte – (28°/54°)		Contre carré métró	1(A)
20		1	Pc 2kw	L134 + #132	Face centre	1(A)
21		1	Découpe 1kw – (15°/40°)		Face métró	1(A)
22		2	Par 64 CP61		Contre	1(A)
23		2	Par 64 CP61		Contre	1(A)
24		2	Pc 1kw	#119	Face	1(A)
25		2	Pc 1kw	#119	Face	1(A)
26		2	Pc 1kw	#119	Face	1(A)
27		2	Quartz 500 w – Cie		Sol	1(A)
28		2	Quartz 500 w – Cie		Sol	1(A)
29		2	Découpe 1kw courte – (28°/54°)	L202 + #119	Sol – sur platine	1(A)
30		4	Découpe 1kw courte – (28°/54°)	L202 + #119	Sol – sur platine	1(A)
31		2	Découpe 1kw courte – (28°/54°)	L202 + #119	Sol – sur platine	1(A)
32		2	Par 64 CP61		Latéral Pied	1(A)
33		2	Par 64 CP61		Latéral Pied	1(A)
34		2	Par 64 CP61		Latéral Pied	1(A)
35		1	Boule à facettes (moteur) + charge			1(A)
36		2	Découpe 2kw (15°/40°) + iris		Boule à facette	1(A)
38		2	Découpe 1kw – (15°/40°)		Douche début	1(A)
39		2	Découpe 1kw – (15°/40°)		Douche début	1(A)
46		1	Pc 2kw	#132	Contre centre	1(A)
60			Lumière salle		Lumière salle	1(A)
100		1	Machine à Brouillard – MDG Atmosphere ATMe		contrôlable en DMX	1(A)